



VALLÉES DE LA SARTHE ET DU LOIR

# RAPPORT D'ACTIVITÉS

## 2018



# ORIENTATIONS

## 2019

# RAPPORT MORAL

## ENGAGÉS POUR SENSIBILISER SENSIBILISER POUR ENGAGER

### Force de la concertation et du dialogue territorial

Je voudrais mettre l'accent, à travers ce rapport moral, sur les modes d'agir du CPIE qui sont le socle d'une intégration réussie des enjeux environnementaux : Démarches concertées, co-construites, où le dialogue territorial a une place centrale et essentielle pour mobiliser et rendre chacun acteur.

Se montrer disponible, faire preuve d'écoute active et rechercher à répondre au mieux aux enjeux du territoire ont permis d'accompagner la transition écologique.

C'est ainsi que 2018 aura vu la réalisation de nombreux accompagnements : documents d'urbanisme, SCOT, Plan Climat, Animations Natura 2000, projets d'aménagements, projets d'intérêt généraux d'Education à l'Environnement et au Développement Durable, projets de Sciences Participatives, etc...

### Force du porté à connaissance et de l'échange

Pour concourir à la réussite de ces projets, le CPIE a poursuivi la réalisation de temps d'échanges, de formations, d'animations. Partage de connaissances, retours d'expériences concrètes sont essentiels. Rendez-Vous en Terrain Connus ou les journées d'échanges autour des problématiques de l'eau ont rencontré un vif succès. C'est généralement sur ces volets que nous avons le plus de mal à impliquer nos partenaires et financeurs. Les temps de concertation, de sensibilisation sont bien trop souvent sacrifiés ou minimisés pour des raisons budgétaires. Pourtant, ils contribuent à la réussite du projet et donc son efficacité technique et financière.

### Importance de la vie associative

La vie associative est une des composantes de notre labellisation en qualité de CPIE. Ateliers découverte, participation aux actions naturalistes, de sensibilisation, d'éducation: notre vie associative est active. Elle demande encore à être améliorée : quelle est la place de chacun, que voulons-nous faire ensemble, comment bien utiliser le temps et les compétences de chacun ? Notre projet associatif a soulevé toutes ces questions pour en faire une de ses orientations majeures pour les années à venir. Il nous faut continuer à y travailler.

### Le réseau des CPIE

Le fonctionnement en réseau des associations labellisées CPIE est une richesse et une force à cultiver. A l'échelon régionale, notre association, consciente des différents enjeux qui ne peuvent se traiter qu'à grande échelle, de la nécessité de déployer des actions conjointes sur une grande partie de la région et du souhait de nombreux financeurs d'avoir comme interlocuteurs des têtes de réseaux participe très activement à l'animation et à la coordination de l'Union Régionale.

### L'équipe salariée, au coeur des actions et dans l'initiative

Le sérieux de nos actions sur le terrain, la compétence de nos salariés, dans le domaine de l'éducation à l'environnement, comme dans le domaine de l'accompagnement des territoires et de l'ingénierie nous a fait reconnaître et nous apporte une écoute attentive.

Au-delà des actions connues et reconnues, je constate que des réflexions sont constamment menées par les équipes projets, pour améliorer les savoir-faire, pour innover dans les pratiques, pour être à l'écoute des partenaires, pour faire des propositions, pour mettre du lien, pour anticiper l'avenir. Une vigilance toutefois pour laquelle il faut faire évoluer notre gouvernance : les liens administrateurs – salariés : la professionnalisation de notre équipe, les projets qui ne cessent de se multiplier rendent plus difficile les échanges avec les administrateurs qui ont parfois du mal à suivre et à s'impliquer. Une nouvelle organisation à penser.

2017 avait vu le recrutement de plusieurs salariés au sein du pôle étude, un vrai cap pour l'association qui dépassait le seuil des 11 salariés.

Pour assurer la réalisation des actions en 2018, le CPIE a recruté Nolwenn Lemaire en février 2018, chargée d'études Zones Humides, Caroline Cousin en octobre 2018, chargée de mission paysage et environnement à la suite du remplacement congé maternité et parental d'Agnès Roger. Dans les nouveaux arrivés : Antoine Body, chargé de mission agriculture et biodiversité, en remplacement de Marek Banasiak en mai 2018; Mickael Moreau, animateur, en remplacement du congé maternité d'Aurélia Durand en août 2018. Et pour la première fois, le recrutement d'un apprenti en BTS Gestion et Protection de la Nature: Antonin Lefèvre en septembre 2018.

Au total avec les Volontaires en Service Civique et stagiaires, ce sont 19 personnes qui ont participé à la réalisation des projets du CPIE.

### Préparer l'avenir

Vous l'aurez compris, la question des locaux du CPIE qui était déjà soulevé en 2017 est devenue une priorité du Conseil d'Administration en 2018. De multiples rencontres avec la municipalité de la Flèche ont abouti en 2019 à un projet d'extension des bureaux salariés sur le site de la Bruère dans les bâtiments de la Maison des Iles. Au-delà des bureaux salariés, le CPIE s'engage maintenant dans un nouveau projet : faire vivre ce site de la Bruère. Une nouvelle histoire pour notre association à co-construire bien évidemment avec Les amis du Moulin de la Bruère, la ville de La Flèche, d'autres partenaires et les usagers.

### Merci à tous !

Pour conclure, je remercie les administrateurs, adhérents et bénévoles qui se sont investis aux côtés des salariés dans les projets de notre association, je remercie également nos partenaires : Région Pays de la Loire, Agence de l'Eau Loire Bretagne, Départements, Collectivités Territoriales, Services de l'Etat, entreprises qui soutiennent financièrement nos actions.

JOËL METIVIER

Président du CPIE Vallées de la Sarthe et du Loir

# SOMMAIRE

2-3.	Rapport moral
5.	Nos missions
6.	Chiffres clés
7.	CPIE : un label, un réseau
8-9.	Votre CPIE accompagne et valorise les initiatives citoyennes en faveur de l'environnement
10-11.	Votre CPIE favorise l'appropriation des enjeux environnementaux dans les politiques publiques
12-13.	Votre CPIE accompagne les projets environnementaux des acteurs socio-économiques.
14-15.	Votre CPIE sensibilise pour engager les habitants à mieux connaître leur environnement
16- 17.	Votre CPIE développe la connaissance du patrimoine naturel de son territoire
18-19.	Le fonctionnement associatif : le Conseil d'Administration et l'équipe salariée
20-21.	Résultats financiers
22.	Nos partenaires

# NOS MISSIONS :

- SENSIBILISER À L'ENVIRONNEMENT
- ACCOMPAGNER LES ACTEURS PUBLICS ET PRIVÉS
- CONTRIBUER AU DÉVELOPPEMENT DURABLE DU TERRITOIRE
- DONNER LES CAPACITÉS AUX CITOYENS POUR AGIR
- AMELIORER LES CONNAISSANCES NATURALISTES

Le CPIE Vallées de la Sarthe et du Loir est une association labellisée «Centre permanent d'initiatives pour l'environnement» (CPIE) qui agit depuis 20 ans pour un développement durable de son territoire. Basé à La Flèche, le CPIE accompagne, conseille, sensibilise et informe les citoyens et les acteurs publics et privés pour que les questions environnementales soient prises en compte dans les décisions, les projets et les comportements des organisations et des personnes.

## OBJECTIFS

- ⇒ Déployer le projet associatif revu en 2017 et les objectifs de progrès du label pour 3 années 2018-2020.
- ⇒ Replacer le bénévole au cœur des actions de l'association.
- ⇒ Consolider le modèle socio-économique du CPIE.
- ⇒ Renforcer la gouvernance et la lisibilité de notre association.

Nouveau site internet | Assemblée Générale Participative | Parcours bénévole | Alliances | hybridation des financements | Recherche et Développement

# CHIFFRES CLÉS

## L'humain au coeur du projet

**89**

adhérents

**25**

administrateurs

**201**

bénévoles

**15**

salariés (12 équivalents temps plein)



## Le CPIE, informe, anime et sensibilise

**131** (90 en 2017)

Animations grand public dont 5 évènements nationaux

**2023** (1899 en 2017)

Participants à nos animations

**5333** (5961 en 2017)

Élèves sensibilisés en milieu scolaire, périscolaire, loisirs



## Le CPIE accompagne



**46** collectivités et EPCI  
et **12** institutions publiques



**54** établissements  
scolaires



**40** entreprises



**25** associations

## Sur son territoire

Zones d'actions privilégiées:  
Vallées de la Sarthe  
et du Loir



Zones d'extensions :  
Est-Maine et Loire  
et département de la Sarthe

# CPIE : UN LABEL, UN RÉSEAU

## La force d'un réseau



Créés au début des années 1970 à l'initiative des ministères chargés de l'Environnement, de l'Éducation Nationale, de la Jeunesse et des Sports et de l'Agriculture, les **80 CPIE de France** sont réunis au sein d'une **Union Nationale reconnue d'utilité publique**.



## Les CPIE, artisans du changement environnemental

Depuis le congrès 2015, une charte ambitieuse et innovante comporte en effet des évolutions importantes de positionnement, visant notamment à renforcer le pouvoir d'agir des citoyennes et des citoyens.

**Axe 1 :**  
Construire ensemble notre approche du pouvoir d'agir

**Axe 2 :**  
Structurer des alliances pour un réseau plus puissant

**Axe 3 :**  
Renforcer notre organisation pour relever les défis avec des missions plus lisibles pour nos trois échelons.

## Nos agréments

- Agrément Jeunesse et Éducation Populaire n°880 0215/84 du 18 janvier 1988
- Agrément au titre de l'engagement de service civique (décision du Préfet de la Région Pays de la Loire n° PL 072 17 00019 00 du 13 septembre 2017)
- Agrément Éducation Nationale attribué au réseau des CPIE (arrêté MENE1800180A du 19 juin 2018)
- Agrément Protection de l'Environnement au titre des articles L.141-3 et R.141-21 du code de l'environnement (arrêté n°20190017 du 28 janvier 2019)

## Nos contributions au niveau régional

- Acteur des Portraits de Territoire, outils cartographique des enjeux environnementaux pour les collectivités
- Acteur pour la réalisation de sentier Rando'clim, observatoire des impacts du changement climatique sur la végétation pour les randonneurs.
- CPIE référent pour les Rendez-Vous en Terrain Connus, temps d'échanges et retours d'expériences Trame Verte et Bleue
- CPIE référent pour l'opération « Un dragon ! Dans mon jardin ? ».
- Participation au fonctionnement administratif et mode projet

# VOTRE CPIE ACCOMPAGNE ET VALORISE LES INITIATIVES CITOYENNES EN FAVEUR DE L'ENVIRONNEMENT

écocitoyenneté | biodiversité | sensibiliser | contribuer



**12 jardiniers** du Sud Sarthe et Est Maine et Loire se sont investis dans l'opération nationale « **bienvenue dans mon jardin au naturel** » pour 234 visites sur les deux jours d'ouverture les 16 et 17 juin 2018.

**86 bénévoles** se sont investis pour les **missions Amphibiens, et Chauve Souris**: suivi du passage à petite faune aux abords des marais de Cré-sur-Loir/La Flèche, opération de Sciences participatives «Un dragon! dans mon Jardin?», SOS Chiro, suivis estivaux et hivernaux Chauve Souris.



**75 participants** aux ateliers **Familles Zéro Déchets Zéro Gaspillage** organisé dans le cadre du programme économie circulaire du SICTOM Sarthe et Loir avec un défi relevé de réduction des déchets sur l'année.

**147 habitants**, adultes et enfants, investis sur les **ateliers participatifs** «semis pied de mur», création d'hôtel à insectes, et autres réalisés dans le cadre des **actions zéro pesticide sur 4 communes**.



**179 habitants** ont participé aux ateliers cuisine, trucs et astuces, jardin écologique partagé **au quartier des fleurs à La Flèche**.

**7 jeunes** ont remonté leurs manches cet été lors du 24<sup>ième</sup> **Chantier de Jeunes Bénévoles** organisé par le CPIE. Belle récompense pour le service rendu à la préservation de la biodiversité et le cadre de vie des habitants.



**Une vingtaine de personnes** ont participé aux deux **chantiers participatifs** de restauration et entretien de la zone humide sur la commune du Bailleul et de la mare de Vaulandry.

## Focus

### Bien vivre ensemble et transition écologique

#### Accompagner les habitants du quartier des fleurs

C'est un beau programme lancé par la ville de La Flèche et le Pays Fléchois et pour lequel salarié et bénévole du CPIE ont accompagné les habitants aux côtés des animateurs du quartier et des différentes associations investies. Au programme: ateliers jardin partagé, ateliers économie d'eau, d'énergie, trucs et astuces dans le logement pédagogique. 2019, poursuite des ateliers et temps d'échanges avec l'objectif d'installer un jardin pleine terre dans le quartier ; de mettre en place un compostage collectif et un poulailler pédagogique en lien avec l'école et les habitants du quartier.



### Initiatives citoyennes? De beaux temps d'échanges lors des ateliers découvertes

Le programme des ateliers découverte du CPIE organisé par nos adhérents - animateurs aura permis cette année encore de créer des ponts, du lien avec d'autres associations, initiatives du territoire. Association Cyclopedie de La Flèche, Nature et Balade de Mézeray et la ferme d'animation du Long Réage se sont mobilisées au côté du CPIE pour partager leurs valeurs, leurs passions, leurs initiatives avec les habitants et touristes du Sud Sarthe. 2019, de nouveaux contacts, de nouveaux liens enrichiront ce programme. Nous serons heureux de pouvoir vous faire découvrir de très beaux projets de notre territoire.



## ORIENTATIONS 2019

- ⇒ Développer des lieux d'échanges, de rencontres d'initiatives citoyennes autour du Développement Durable (ateliers, animations, chantiers participatifs, forum, cinés débat,...)
- ⇒ Accompagner les citoyens porteurs d'initiatives dans la réalisation de leurs projets
- ⇒ Faire connaître ces initiatives auprès de la population locale à travers nos programmes d'animations, de communication
- ⇒ Accompagner et renforcer la mobilisation locale sur les observatoires locaux de la biodiversité, jardinage naturel et zéro pesticide à travers les programmes Vigie Biodiv', Bienvenue dans mon jardin au naturel, Un dragon? dans mon jardin!

# FAVORISE L'APPROPRIATION DES ENJEUX ENVIRONNEMENTAUX DANS LES POLITIQUES PUBLIQUES

accompagner | concerter | informer | conseiller



**Le CPIE accompagne** la commune de Baugé en Anjou pour un plan d'actions en faveur de l'Environnement et du Développement Durable: réalisation de fiches actions thématiques en partenariat avec le CEN Pays de la Loire couplées à un programme d'animation territoriale puis d'un Portrait de Territoire ( Action régionale URCPiE) en partenariat avec la LPO Anjou.

**2 Communautés de Communes** (Pays Fléchois et Sud Sarthe) accompagnées pour l'élaboration de leur PLUi et projets de territoire. Inventaires Zones humides et ateliers Trame Verte et Bleue rassemblant élus, agriculteurs, habitants.



**Le CPIE participe à** la mise en œuvre des Documents d'Objectifs des sites Natura 2000 « Vallée du Loir » avec le SI Loir et « Vallée du Narais, forêt de Bercé et ruisseau du Dinan» avec Département de la Sarthe : expertises écologiques, animations des mesures agro-environnementales et climatiques, contrats, programme de sensibilisation et d'informations; 2018 : élaboration du Document d'Objectif du site Natura 2000 «Vibraye» avec le CRPF.

**115 participants** se sont retrouvés à la journée Trame Verte et Bleue organisé le 8 octobre 2018 à Saint Mars la Brière par le CPIE dans le cadre du SCOT Pays du Mans.

3 ateliers thématiques : zones humides, gestion des eaux pluviales, Eviter Réduire Compenser ont permis d'alimenter les réflexions et les premières pistes d'actions pour la préservation des continuités écologiques et cœurs de biodiversité sur le territoire du SCOT.



**Le CPIE pilote** un projet d'aménagement d'une zone humide sur la commune d'Arthezé: diagnostic, préconisations de gestion et d'aménagement, scénarii d'interprétation, sensibilisation des habitants.

**4 Rendez-vous en Terrain Connu** programmés et valorisés sur la Sarthe et le Maine et Loire. Au programme des échanges: conservation des sols avec l'association APAD, prise en compte de la faune lors de l'installation de ponts routiers avec le Département du Maine et Loire, cas pratiques de restauration écologique sur cours d'eau avec le Syndicat de rivière du Dué et du Narais et le Syndicat de l'Argance.



**Le CPIE engage** sur 2018 et 2019 un diagnostic écologique et des préconisations de gestion pour actualiser les données sur l'Espace Naturel Sensible des Prairies de Cherré à Aubigné Racan.

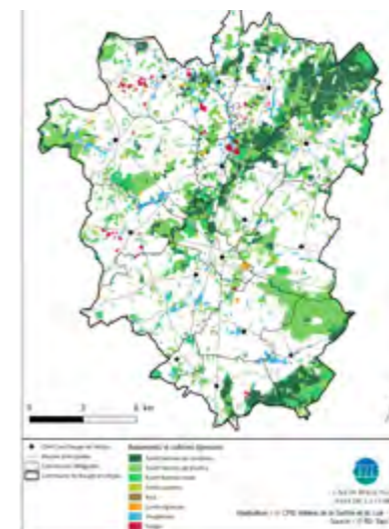
## Journée Trame Verte et Bleue du SCOT Pays du Mans

Après un premier travail en 2017 axé sur la réalisation d'un guide méthodologique et un forum TVB pour les élus et acteurs socio économiques du territoire, le CPIE a co-organisé une journée témoignages et retours d'expériences en fin d'année 2018.

> Matinée consacrée à 3 ateliers : zones humides et gestion des eaux pluviales par le CPIE et compensation par le CEN Pays de la Loire

> Après midi: Rando SCOT - Découverte de l'Espace Naturel Sensible de la Belle inutile à Saint Mars la Brière par le CEN PDL

Une belle participation pour cette journée qui ne fait que révéler l'importance de ces temps de rencontres et d'échanges d'expériences. 2019: poursuite de l'accompagnement du SCOT Pays du Mans avec la réalisation du bilan du SCOT actuel et diagnostic pour le futur plan.



## Portrait de Territoire

Une action portée par notre Union régionale des CPIE Pays de la Loire que le CPIE a décliné sur son territoire d'actions.

Un premier Portrait de Territoire pour la commune de Baugé en Anjou qui a commencé la définition d'un projet de territoire et d'un PLU. Il permet de donner une vision globale et cohérente sur l'ensemble de cette nouvelle commune grâce à un support de cartes synthétiques. 2019: le Portrait sera réalisé sur la Communauté de Communes Val de Sarthe en réflexion d'un PLUi. Partenariat: LPO Anjou et Sarthe.

## ORIENTATIONS 2019

- ⇒ Poursuivre la prise en compte de la trame Verte et Bleue dans les documents de planification de projets de territoire : accompagnement des PLU(i), accompagnement des Pays à travers leurs SCOT, Plans Climat...
- ⇒ Conseiller les collectivités sur les projets d'aménagement du territoire et énergies renouvelables
- ⇒ Poursuivre l'animation ou la co-animation des territoires Natura 2000 en appui aux collectivités
- ⇒ Conforter les relations avec les collectivités sur le zéro pesticide et sur la valorisation du patrimoine naturel local
- ⇒ Développer les dispositifs de valorisation du patrimoine naturel : atlas et portraits de territoire, contrat nature 2050 et Territoire Engagé pour la nature de la Région Pays de la Loire, Politique Espaces Naturels Sensibles Département de la Sarthe et du Maine et Loire

# ACCOMPAGNE LES PROJETS ENVIRONNEMENTAUX DES ACTEURS SOCIO-ÉCONOMIQUES

partager les connaissances | expertiser | mobiliser



**Suivis naturalistes**, études d'impacts, accompagnement à la remise en état, concertation et médiation sur les sites de carrières.

**3 demi-journées** de formations et chantiers participatifs en faveur de la biodiversité avec le CFPPA et Bac Pro de La Germinière de Rouillon.



**Accompagnement d'une vingtaine d'agriculteurs** pour la mise en place de Mesures Agro-environnementales et Climatiques sur 2 territoires Natura 2000 (Vallée du Loir étendue et Vallée du Narais).

**1 journée de formation** pour les propriétaires d'étang pour une meilleure prise en compte de l'environnement dans leur gestion le 9 juin 2018 à Vaulandry/ Baugé en Anjou.

**Première organisation** du concours général Agricole des pratiques agroécologiques et parcours sur le site Natura 2000 Vallées du Loir.



## Focus

### Reconnaissance des pratiques agroécologiques des agriculteurs : réalisation du premier concours des pratiques agro écologiques Prairies et Parcours- site Natura 2000 Vallée du Loir

Ce concours national à destination des professionnels, à pour objectifs de valoriser le travail des agriculteurs, la place des prairies dans le système fourrager des exploitations ainsi que de distinguer l'équilibre agro-écologique des prairies naturelles. Les 4 prairies sélectionnées en Vallée du Loir ont été visitées par le jury afin de les départager selon des critères agronomiques, botaniques, apicoles, faunistiques et paysagers définis par le concours national.

La prairie retenue est celle de la Bergerie-Fromagerie «Les Deux-Eves» a représenté la Vallée du Loir au concours national lors du Salon International de l'Agriculture de Paris en 2019.



### Accompagnement de la Société des Carrières de Seiches

Le CPIE accompagne depuis 2011 la Société des Carrières de Seiches sur les sites d'extraction de granulats en Sud Sarthe. En amont des projet par la réalisation de diagnostics mettant en évidence les enjeux environnementaux, jusqu' à des préconisations sur la remise en état et la réalisation de suivis de mesures de prise en compte de la biodiversité lors de la phase d'exploitation. En 2108, le CPIE a réalisé des suivis écologiques sur le site d'extraction de la commune de Bazouges sur le Loir. Reconduit en 2019, ils seront ensuite réalisés tous les 3 ans. Ces suivis permettent de connaître l'évolution de la biodiversité sur le site et d'adapter l'activité.



## ORIENTATIONS 2019

- ⇒ Poursuivre l'accompagnement des aménageurs privés du territoire du Sud Sarthe le plus en amont des projets pour la prise en compte des enjeux environnementaux
- ⇒ Développer le passage au Zéro phyto dans les espaces verts des entreprises et des zones d'activités économiques.
- ⇒ Conforter les cycles d'animations et formations en direction des futurs agriculteurs, paysagistes, aménageurs.
- ⇒ Accompagner les forestiers dans la prise en compte de la biodiversité.

# SENSIBILISE POUR ENGAGER LES HABITANTS À MIEUX CONNAITRE LEUR ENVIRONNEMENT

sensibiliser | transmettre | éduquer

## Focus

### Sensibiliser à la nature

#### Classes Espaces naturels Sensibles de la Sarthe: 4ème année pour l'appel à projet du Département de la Sarthe pour les écoles sarthoises - 2018 : les rapaces à l'honneur

29 écoles ont été accompagnées par le CPIE et la LPO Sarthe à la découverte des rapaces et des Espaces Naturels Sensibles Sarthois. Au total 639 enfants ont pu bénéficier de ce programme de 3 séances pédagogiques à la découverte de la biodiversité Sarthoise. 14 Espaces Naturels Sensibles ont été mis en lumière lors des visites de terrain. 2019: à vos boîtes loupes et filets: criquets, sauterelles et grillons sont au programme.



**4341 participations aux animations pédagogiques** menées avec les scolaires (primaire, collège, lycée et classes supérieures).

**992 participations d'enfants** sur des temps de loisirs (TAP/TEP et pendant les vacances scolaires).

**123 animations nature grand public** (sorties, ateliers, évènements...) programmées pour découvrir la nature qui nous entoure en lien avec nos partenaires : Département de la Sarthe, Agence de l'Eau Loire Bretagne, collectivités... pour un total de près de 2000 participants locaux ou touristes et 200 enfants.



**Co-organisation de la Fête au Marais**  
- Réserve naturelle Régionale Marais de Cré sur Loir/La Flèche



**Un espace « Point Info Biodiversité »** ouvert toute l'année pour diffuser, développer et capitaliser la connaissance locale sur la biodiversité. Ouvrages, expositions, revues thématiques à disposition de tous et répertorié sur le site en ligne ressource environnement Pays de la Loire.



## ORIENTATIONS 2019

- ⇒ Conforter l'accompagnement des établissements scolaires dans leur projet éducatif d'éducation à l'environnement:
- ⇒ Développement de programmes sur de nouveaux thèmes (éco gestes, air intérieur...) et pour de nouveaux publics : personnes en situation de handicap
- ⇒ Maintenir une programmation d'activités de découverte de la nature, écocitoyenneté pour le grand public grâce au programme des ateliers découverte.

### Sensibiliser pour réduire le gaspillage alimentaire

Première année pour l'accompagnement du SICTOM Sarthe et Loir dans le cadre du programme Economie Circulaire. C'est le collège de Seiches sur Loire en Maine et Loire qui bénéficie d'un diagnostic et animations avec mobilisation d'un groupe de collégiens pour mener à bien l'objectif de réduction du gaspillage alimentaire. Agir dès l'amont de la préparation des repas par la conception des menus, le cycle des déchets, etc, est essentiel dans la démarche pour ne pas se limiter à la pesée des aliments non consommés. Ce travail sera poursuivi sur une année scolaire entière pour ensuite passer au collège de Durtal pour 2 années supplémentaires. Le CPIE a également accompagné l'école primaire de Clermont Créans en Pays Fléchois.



### La nature source de bien être et d'épanouissement pour tous

Engagé depuis 2 ans pour faire émerger un programme de sensibilisation des personnes en situation de handicap (récolte de leurs besoins, envies, recherche des conditions les plus favorables à la mise en place d'animations et fonds financiers pour leur réalisation), le CPIE a pu en 2018 concrétiser avec l'ESAT et le Foyer Jean Brattières de la Flèche la réalisation d'animations sensorielles sur sites naturels. Un très beau moment d'échanges qui sera renouvelé en 2019 avec la perspective d'un projet de jardin.



### Défis Eau : Parcours ludique sur le site de la Bruère

Un parcours ponctué de 9 défis sur les enjeux liés à l'Eau a été créé et animé sur la période estivale. Le Site de la Bruère et son bord de Loir furent un cadre parfait pour pouvoir le faire vivre. 53 personnes ont réalisé les défis. Si vous n'avez pas pu y participer: sachez que cette opération est renouvelée en 2019.





# DÉVELOPPE LA CONNAISSANCE DU PATRIMOINE NATUREL DE SON TERRITOIRE

contribuer | partager | transmettre

15000 observations floristiques et faunistiques locales réalisées dans le cadre des études de milieux naturels par les salariés et les bénévoles

## Base de données régionale La nécessité d'une participation de tous

L'union régionale des CPIE propose une base de données pour saisir et prendre connaissance des observations faune-flore effectuées en Pays de la Loire. Opérationnelle depuis 2017, elle comptabilise 635492 observations. Chacun peut ainsi renseigner les données de faune et de flore qu'il observe afin d'améliorer la connaissance sur la répartition de la biodiversité sur le territoire ligérien.

## Etude Pique prune

Le CPIE a réalisé l'accompagnement technique des inventaires Pique prune, Lucane Cerf-volant et Grand capricorne sur les sites Natura 2000 de bocage entre Sillé le Guillaume et la Grande Charnie et au Nord de la forêt de Perseigne pour le compte de la Chambre Régionale d'Agriculture Pays de la Loire.



Cette étude a pour but de dresser un inventaire exhaustif des populations. Plusieurs indices de présence (crottes, fragments, phéromones, coques nymphales) ont été trouvés dans les cavités des arbres têtards par les deux stagiaires accompagnés du CPIE. Un adulte a pu être observé.  
2019: Poursuite de l'inventaire.

## Etude Papillons de Nuit

sur le site de la Carrière de la Huellerie  
Société Calcia



Une très belle étude riche en découvertes menées par les bénévoles du CPIE sur ce site en 2018. Elle a pu voir le jour grâce au projet déposé par le CPIE dans le cadre d'un appel à candidature international «Quarry Life Award» lancé par le groupe Heidelberg Cement. Cette étude révèle bien la qualité environnementale de ce que l'on appelle bien souvent «les friches» industrielles. Espérons donc que ce type d'étude puisse permettre de les préserver et mettre en place des mesures de gestion adaptées.

## ORIENTATIONS 2019

- ⇒ Maintenir des programmes d'actions autour de la biodiversité locale intégrant salariés et bénévoles du CPIE.
- ⇒ Renforcer notre participation à la mise en œuvre d'actions inscrites dans les Plans Nationaux d'Actions en faveur des espèces.
- ⇒ Diffuser l'information auprès de nos partenaires, adhérents et du grand public : articles, site web, plaquettes, réunions d'informations, ateliers découvertes, ciné débat, chantiers, suivis.

## Etude Gomphe de Graslin

rivière Loir

Depuis la mise en place de la déclinaison régionale du Plan National d'Actions en faveur des Odonates (libellules) en 2015, le CPIE en partenariat avec des associations comme le Gretia, la LPO Sarthe et l'ETL ont menés plusieurs études pour mieux connaître les cortèges de libellules sur les rivières Sarthoises. En 2018, le CPIE s'est intéressé à l'actualisation des connaissances des populations de Gomphe de Graslin sur un secteur du Loir entre La Flèche et Les Rairies. Le Gomphe de Graslin, protégé au niveau national était historiquement connu en Pays de La Loire seulement sur le Loir en partie Sarthoise. Grâce à la dynamique régionale du PNAO, d'autres études menées notamment en Maine-et-Loire par le CPIE Loire Anjou ont permis de découvrir de nouveaux foyers de populations sur la partie angevine. Ainsi en 2018, le CPIE a voulu préciser la taille du foyer de population présent sur ce secteur historique car aucun indice d'abondance n'était connu sur cette zone et des études spécifiques réalisées quelques années auparavant avaient mis en évidence la présence de Gomphe de Graslin mais en densité très faible d'où la nécessité de mieux connaître sa répartition et les facteurs influençant sa densité. En 2018, le secteur étudié présente des densités importantes de Gomphe de Graslin : c'est la deuxième espèce la plus abondante dans le cortège d'Anisoptères de rivière, ce qui confirme la présence du gros noyau de population sur la partie Est du Loir angevin et la partie Ouest du Loir sarthois. Des prochains travaux d'études en amont de la zone étudiée pourraient être menés afin d'identifier où s'arrête le principal noyau de population et les facteurs influençant sa présence. Ces données permettront ainsi de mieux prendre en compte la biodiversité dans de futur projet d'aménagement.



## Etude acoustique

sur la RNR des Marais de Cré-sur-Loir/La Flèche

Depuis 2011, le CPIE est missionné pour la réalisation des suivis écologiques sur la RNR des Marais de Cré-sur-Loir/La Flèche afin d'évaluer les actions du plan de gestion et de pouvoir le réadapter au besoin. Dans le cadre de ces suivis, ponctuellement il a été proposé d'étudier un groupe d'espèces peu connu sur la Réserve : les Chauves-souris. Avec les techniques d'inventaires devenus plus performantes pour la connaissance des chauves-souris, il a été décidé avec le gestionnaire de mettre en place une étude en 2018 sur ces mammifères en utilisant l'acoustique comme méthodologie. En effet, grâce aux ultrasons émis par les chauves-souris il est possible avec certains appareils et logiciels d'identifier l'espèce de chauve-souris en train d'émettre. L'objectif de cette étude : mettre en évidence les cortèges présents sur la Réserve et comment le site est-il utilisé par ce groupe d'espèces. Le CPIE a fait appel à un partenaire, Echo-Chiro, auto-entreprise menée par Nicolas Rochard, expert en chiroptères et en acoustique pour la réalisation de cette étude. Ainsi entre avril et octobre, plusieurs relevés ont été effectués sur la Réserve afin de mesurer l'activité des Chauves-souris. Les résultats de cette étude sont prometteurs et montrent que la Réserve est un site important pour ce groupe d'espèces. En effet, outre la diversité d'espèces contactée, les analyses montrent une forte activité des Chauves-souris sur le site ce qui suggère que celui-ci est une zone importante d'alimentation. Un atout supplémentaire pour cette Réserve qui présente de nombreux enjeux de conservation.



## Etude de la migration pré-nuptiale des Amphibiens

aux abords des étangs de Loudon

Alerté depuis plusieurs années par des naturalistes locaux de la mortalité d'Amphibiens aux abords des étangs de Loudon sur la commune de Parigné-l'Évêque. Le CPIE a sollicité le Département de la Sarthe qui est en charge de l'animation du site Natura 2000 Vallée de Narais, Forêt du Bercé et Ruisseau du Dinan, dont font partis les étangs de Loudon, afin de mettre en place en 2018 une étude sur la migration pré-nuptiale des Amphibiens. L'objectif est d'identifier les espèces impactées par le trafic routier et de donner quelques indications d'abondance. Ainsi le Département et le CPIE avec l'aide de bénévoles se sont relayés de Janvier à Avril pour effectuer des sorties de comptage lors des nuits favorables à l'activité des Amphibiens. De belles découvertes ont pu être faites, avec notamment 11 espèces d'Amphibiens dont le Triton ponctué et le Triton crêté, même si le Crapaud épineux (anciennement Crapaud commun) est l'espèce majoritaire. Néanmoins l'impact du trafic routier n'est pas négligeable car un nombre important d'individus écrasés a été comptabilisé. Les tritons et le Crapaud épineux étant les principales victimes. En 2019, il a ainsi été prévu avec le Département de travailler sur l'élaboration d'une étude de faisabilité afin de trouver un scénario plausible pour limiter l'impact du trafic routier en concertation avec les usagers.



# L'ÉQUIPE SALARIÉE

## LE FONCTIONNEMENT ASSOCIATIF LE CONSEIL D'ADMINISTRATION 2018

Les adhérents qui le souhaitent peuvent devenir bénévoles et s'investir au sein des groupes naturalistes ou autres en fonction des projets qui sont menés et des centres d'intérêt de chacun.

En 2018, ce sont environ 1600 heures bénévoles qui ont été réalisées en faveur du projet associatif aux côtés des salariés. Le Conseil d'Administration s'est réuni 4 fois. En parallèle, le Bureau se réunit tous les mois.

composé de 3 collèges :

### membres individuels :

Roger CANS | Nicolas CHAUVIN | Maryline CORBION, Secrétaire | Michel DUCREUX | Richard FLAMANT, Trésorier | Jacques FOURGEAUD, Président ( nov 2018) puis membre du Bureau | Yveline GUERIN | Gwendoline LECHAT, secrétaire adjointe | Audrey MARTINEAU, Vice-Présidente | Carine MÉNAGE | Joël METIVIER, Président ( depuis novembre 2018) | Marie MONTRIEUX, Vice-Présidente | Fabrice PERCHÉ

### membres associatifs et coopératifs :

Les Amis du Moulin de la Bruère - Katheleen PELTIER | A.M.A.P. « Le Clos Vert » - Chantal DOUILLET | Club Nature du Carroi - Christian BARRAULT | BIOCOOP ATerre-Native - François NEGRI

### membre associés :

Communauté de communes Loué-Brûlon-Noyen, Danièle PLONCARD | Communauté de communes Sablé sur Sarthe - Daniel BOUCHER | Communauté de communes Pays Fléchois - Michel LANDELLE | Mairie de Sablé sur Sarthe - Bernard TARIN | Mairie du Lude - Rosemarie LEDRU | Mairie de La Flèche - Georges BITOT | Mairie de Marigné Lailé - Jean François CLEMENCE



**Noémi BINOIS**  
Directrice



**Clémence AIME**  
Chargée de communication



**Marylène RICOT**  
Assistante administrative et comptable

### Pôle Etudes



**Morgane SINEAU**  
Chargée de mission eau et biodiversité / coordinatrice projets biodiversité



**Agnès ROGER**  
Chargée de mission environnement / coordinatrice projets politiques publiques



**Marek BANASIAK**  
Chargé de mission agriculture et Biodiversité ( départ en mai 2018)



**Antoine BODY**  
Chargé de mission agriculture et Biodiversité ( arrivée en juin 2018)



**Baptiste BREGET**  
Chargé de mission Zones Humides



**Caroline COUSIN**  
Chargée de mission Paysage - Planification de projets de Territoire



**Nolwenn LEMAIRE**  
Chargée d'étude Zones Humides



**Romain MARIOT**  
Chargé de mission Environnement, spécialité études hydrauliques et chiroptère

### Pôle Animation



**Mathieu BROSSARD**  
Animateur - spécialité apiculture



**Aurélia DURAND**  
Animatrice - spécialité cuisine sauvage

**Remplacée par Mickael MOREAU**, Animateur ( arrivée en aout 2018, remplacement congé maternité d'Aurélia DURAND)



**Chantal MARTEL**  
Animatrice spécialité public en situation de handicap

### Apprenti

Antonin LEFEVRE,  
BTS Gestion et Protection de la Nature

### Les Stagiaires

Rémi GERBER  
Inventaire Vertigo (6 mois)  
Kevin BEAUSOLEIL  
Cartographie des Habitats N200 VL(6 mois)

### Les volontaires en service civique

Geoffrey SAILLET  
Biodiversité 8 mois  
Joyce HAGEN et Juliette ACHALLE  
Vie associative 8 mois

## L'EXERCICE 2018

Cette année 2018 conforte la progression des activités de 2017.

Le total des charges s'élève à 562 260 euros soit une augmentation de 141 475 euros (34%) due à l'augmentation d'activité du CPIE. On retrouve dans les postes de dépenses une augmentation liée directement aux projets (achats matériel, déplacements, sous-traitance...) mais également une augmentation des charges de fonctionnement (Frais expert-comptable, commissaire au compte, taxe sur les salaires) : ces charges sont liées à l'effet de seuil induit par l'augmentation du budget du CPIE et de sa masse salariale.

Le total des produits s'élève à 575 207 euros soit une augmentation de 108 443 euros (23%) dont 304 796 euros par subventions sur projets et 269 521 euros par commande publique (bon de commande, appel d'Offres) et privées secteur études et animation confondus. Les subventions sur projets sont supérieures aux prestations sur l'exercice 2018. Une inversion par rapport aux années précédentes.

Les subventions dépassant le seuil des 153 000 euros, le CPIE a donc fait appel à un Commissaire au Compte, M. Franck Anis, cabinet AFR Audit qui a réalisé sa mission sur cet exercice comptable.

Le bénévolat valorisé est quasiment identique à celui de 2017 avec un montant de 51 837 euros.

Le résultat est positif de +12 947 euros. Nos fonds propres sont renforcés et assurent une stabilité à l'association.

Un plan de trésorerie a été particulièrement suivi sur l'année 2018 avec une période difficile faute de paiements par les partenaires en milieu d'année.

Pour conclure,

> Notons que le CPIE par information des partenaires a pu réaliser des projets en ayant recours à des conventions mieux adaptées au type d'accompagnements réalisés sur le terrain.

Nous souhaitons conforter dans les années à venir ce mode de contractualisation.

> Le CPIE a beaucoup évolué depuis 2012, date du dernier rescrit fiscal réalisé par notre association. Une note d'actualisation et de positionnement des activités du CPIE a ainsi été validée lors du dernier Conseil d'Administration du 16 mai 2019 sur le sujet de la fiscalisation. Nous restons en veille sur ce point.

> Face à cet accroissement d'activité nous avons réussi à maîtriser les dépenses. Le mode projet instauré au sein de l'équipe a permis la mise en place d'outils de pilotage fins et réactualisés, qui, complémentaires à la comptabilité analytique permettent à la Direction et au Trésorier d'assurer le suivi du budget.

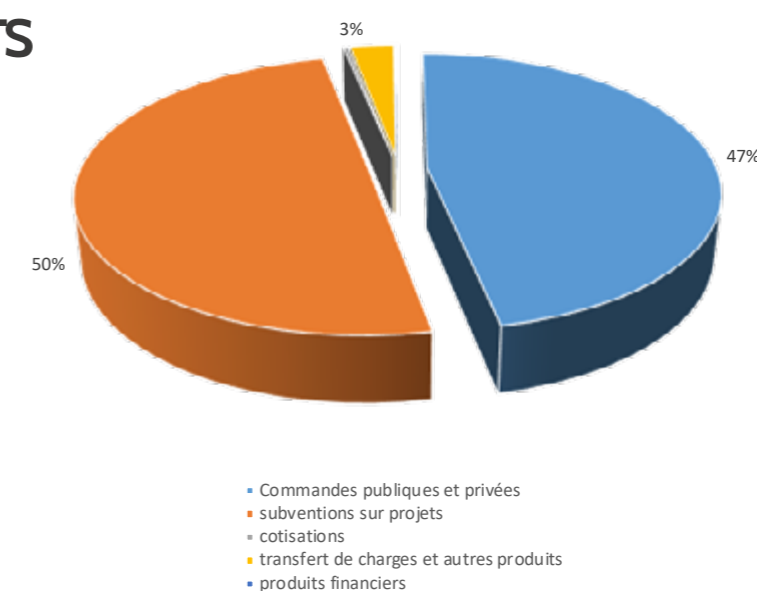
> Le Commissaire au Compte dans une première partie de sa mission a réalisé un audit de contrôle interne au sein de notre association, il en découle des recommandations liées à nos procédures ; Rapidement mises en place par l'assistante comptable et administrative, la Direction et le Trésorier de l'association, elles ont permis notamment d'assurer un meilleur contrôle des décaissements.

> Une procédure de recrutement d'une responsable administrative et financière est en cours. Un indispensable renforcement de nos moyens.

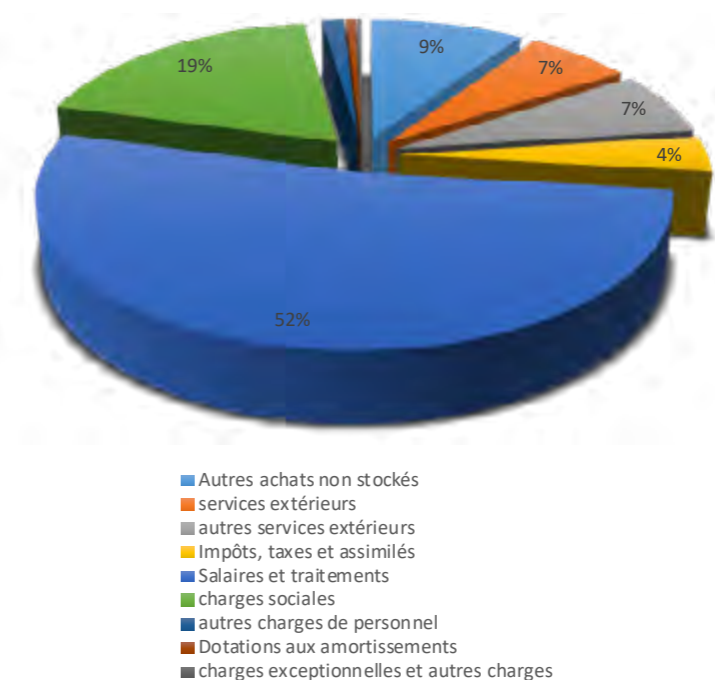
Richard FLAMANT

Trésorier CPIE Vallées de la Sarthe et du Loir

## PRODUITS



## CHARGES



### Equipe salariée en équivalent temps plein

2012	2013	2014	2015	2016	2017	2018
7,5	7,5	6,8	7,5	8,1	9	12

### Equipe salariée en nombre de personnes

2012	2013	2014	2015	2016	2017	2018
9	9	10	11	9	12	15



La Bruère  
72200 La Flèche  
02.43.45.83.38  
[cpiesartheloir@wanadoo.fr](mailto:cpiesartheloir@wanadoo.fr)  
[www.cpie72.ouvaton.org](http://www.cpie72.ouvaton.org)



VALLÉES DE LA SARTHE ET DU LOIR  
Centre Permanent d'Initiatives pour l'Environnement