

Rapport d'activités & ORIENTATIONS 2021

20
20



Rapport moral

Bienvenue à toutes et tous pour notre Assemblée Générale.

2020 aura été pour notre association une année difficile comme pour beaucoup:

> Le pôle animation a été touché de plein fouet par l'arrêt de ses activités en présentiel, la vie associative également, que ce fut dur de ne pas se voir, se rassembler...

> Le pôle études, également touché sur certains projets, a pu toutefois maintenir une bonne partie de ses missions. Il aura fallu, bien sûr, s'adapter comme tous sur cette période, mais aussi redoubler d'efforts pour reprogrammer des actions, créer de nouvelles formes de sensibilisation en distanciel et assurer la gestion d'une équipe dans des conditions « exceptionnelles ».

Les chiffres clés qui vous sont présentés témoignent sur les animations de l'activité totalement bouleversée en 2020.

2020 : une année « hors norme » dans le sens premier du terme qui bouscule nos repères dans les rapports qui vous seront soumis et expliqués. Il n'y aura pas eu autant de développement d'actions que les années précédentes, pas autant de contacts, évidemment pas autant de temps d'échanges et de sensibilisation, pas la même projection financière. Mais en parallèle, la création par de nouveaux formats de sensibilisation, de nouvelles façons de travailler, de la cohésion renforcée en équipe, avec les bénévoles et de belles initiatives dont il faut garder le meilleur pour les années à venir.

Les prises de décisions auront été également hors normes pour les administrateurs : mise en place du chômage partiel, questions sur le maintien des salaires, report d'actions, maintien des investissements notamment pour les futurs locaux, pour l'organisation du travail à distance, gestion du risque. Je tenais à les remercier pour leur engagement tout au long de cette année.

L'année 2020, hors crise sanitaire, est également la première année d'application de l'accord interne de l'association. Cet accord vise à offrir aux salariés de l'association un cadre avantageux d'emploi, une meilleure valorisation du travail réalisé en accord avec le projet associatif: cadre légal et adapté à l'activité du CPIE sur le temps de travail, avantages sociaux et partage de la valeur ajoutée le composent.

> 6ème semaine de congés payés, Compte Epargne temps, avantages sociaux, changement de la période de référence des congés sont autant de points mis en place dès le premier janvier 2020. et qui vous le verrez, ont un impact sur le budget pour la première année d'application.

A retenir ? Les efforts de l'équipe, des bénévoles, le soutien des partenaires qui auront payés.

Le CPIE aura pu maintenir ses postes ; les perspectives projets 2021, dont Richard vous présentera les effets induits sur le budget, et l'accès à un nouveau bâtiment sur le site de la Bruère offrent une reprise reconfortante. Une très belle année donc, qui redonne du baume au cœur au CPIE pour bâtir de nouveaux projets de territoire.

Pour conclure, je remercie les administrateurs, adhérents et bénévoles qui se sont investis aux côtés des salariés dans les projets de notre association, je remercie également nos partenaires : Région Pays de la Loire, Agence de l'Eau Loire Bretagne, Départements, Collectivités Territoriales, Services de l'Etat, entreprises qui soutiennent financièrement nos actions.

Une mention particulière pour la ville de la Flèche qui nous a permis d'accéder à de nouveaux bâtiments et de se projeter sur l'avenir du site ; le Département de la Sarthe, particulièrement les Bureaux Aménagement, Agriculture et Environnement pour le maintien des financements pour les activités pédagogiques 2020.

Joël METIVIER

Président du CPIE Vallées de la Sarthe et du Loir



NOS MISSIONS

ACCOMPAGNER LES ACTEURS PUBLICS ET PRIVÉS
CONTRIBUER AU DÉVELOPPEMENT DURABLE DU TERRITOIRE
INFORMER ET SENSIBILISER À L'ENVIRONNEMENT
AMELIORER LES CONNAISSANCES NATURALISTES

Le CPIE Vallées de la Sarthe et du Loir est une association labellisée «Centre permanent d'initiatives pour l'environnement» (CPIE) qui agit depuis 20 ans pour un développement durable de son territoire.

Basé à La Flèche, le CPIE accompagne, conseille, sensibilise et informe les citoyens et les acteurs publics et privés pour que les questions environnementales soient prises en compte dans les décisions, les projets et les comportements des organisations et des personnes.

SOMMAIRE

<i>Rapport moral</i>	2-3
<i>Nos missions</i>	5
<i>Chiffres clés</i>	6
<i>CPIE : un label, un réseau</i>	7
<i>Votre CPIE accompagne et valorise les initiatives citoyennes en faveur de l'environnement</i>	8-9
<i>Votre CPIE favorise l'appropriation des enjeux environnementaux dans les politiques publiques</i>	10-11
<i>Votre CPIE accompagne les projets environnementaux des acteurs socio-économiques</i>	12-13
<i>Votre CPIE sensibilise pour engager les habitants à mieux connaître leur environnement</i>	14-15
<i>Votre CPIE développe la connaissance du patrimoine naturel de son territoire</i>	16-17
<i>Le fonctionnement associatif : le Conseil d'Administration et l'équipe salariée</i>	18-19
<i>Résultats financiers</i>	20
<i>Nos partenaires</i>	21

OBJECTIFS

- ▶ Replacer le bénévole au cœur des actions de l'association
- ▶ Consolider le modèle socio-économique du CPIE
- ▶ Renforcer la gouvernance et la lisibilité de notre association

TRANSITION ÉCOLOGIQUE | SITE DE LA BRUERE | NOUVEAU SITE INTERNET | PARCOURS BÉNÉVOLE | ALLIANCES | HYBRIDATION DES FINANCEMENTS | RECHERCHE ET DÉVELOPPEMENT

CHIFFRES CLÉS

L'HUMAIN AU COEUR DU PROJET

96

ADHÉRENTS

25

ADMINISTRATEURS

165

BÉNÉVOLES

14

SALARIÉS

(12.5 équivalents temps plein)

LE CPIE, INFORME, ANIME ET SENSIBILISE

54 (137 en 2019)

ANIMATIONS GRAND PUBLIC

519 (2 076 en 2019)

PARTICIPANTS À NOS ANIMATIONS

4306 (6156 en 2019)

ÉLÈVES SENSIBILISÉS

en milieu scolaire, périscolaire

SUR SON TERRITOIRE

Zones d'actions privilégiées :

VALLÉES DE LA SARTHE ET DU LOIR

Zones d'extensions :

EST-MAINE ET LOIRE ET DÉPARTEMENT DE LA SARTHE

LE CPIE ACCOMPAGNE

46

COLLECTIVITÉS ET EPCI

12

ÉTABLISSEMENTS PUBLICS

51

ÉTABLISSEMENTS SCOLAIRES

40

(dont 35 exploitations agricoles)

ENTREPRISES

25

ASSOCIATIONS

CPIE

UN LABEL, UN RÉSEAU

La force d'un réseau

Créés au début des années 1970 à l'initiative des ministères chargés de l'Environnement, de l'Education Nationale, de la Jeunesse et des Sports et de l'Agriculture, les 80 CPIE de France sont réunis au sein d'une Union Nationale reconnue d'utilité publique.



Les CPIE, artisans du changement environnemental

Depuis le congrès 2015, une charte ambitieuse et innovante comporte en effet des évolutions importantes de positionnement, visant notamment à renforcer le pouvoir d'agir des citoyennes et des citoyens.

AXE 1 :

Construire ensemble notre approche du pouvoir d'agir

AXE 2 :

Structurer des alliances pour un réseau plus puissant

AXE 3 :

Renforcer notre organisation pour relever les défis avec des missions plus lisibles pour nos trois échelons

Nos agréments

- > Agrément Jeunesse et Education Populaire n°880 0215/84 du 18 janvier 1988
- > Agrément Education Nationale attribué au réseau des CPIE (arrêté MENE1800180A du 19 juin 2018)
- > Agrément Protection de l'Environnement au titre des articles L.141-3 et R.141-21 du code de l'environnement (arrêté n°20190017 du 28 janvier 2019)

Nos contributions au niveau régional

- > Acteur des Portraits de Territoire, outils cartographique des enjeux environnementaux pour les collectivités
- > Acteur pour la réalisation de sentier Rando'clim, observatoire des impacts du changement climatique sur la végétation pour les randonneurs.
- > CPIE référent pour les Rendez-Vous en Terrain Connu, temps d'échanges et retours d'expériences Trame Verte et Bleue
- > CPIE référent pour l'Atlas Herpétologique Pays de la Loire
- > Participation au fonctionnement administratif et mode projet.

VOTRE CPIE

ACCOMPAGNE ET VALORISE LES INITIATIVES CITOYENNES EN FAVEUR DE L'ENVIRONNEMENT

ÉCOCITOYENNETÉ | BIODIVERSITÉ | SENSIBILISER | CONTRIBUER



« BIENVENUE DANS MON JARDIN AU NATUREL ». Une campagne vidéo de témoignages de jardiniers diffusée

Tous à la ferme ! Biodiversité sur les exploitations agricoles du Sud Sarthe

2 animations estivales sur 4 maintenues à la découverte de la Biodiversité dans les exploitations agricoles du Sud Sarthe.



UNE DIZAINE D'HABITANTS investis sur le **jardin écologique partagé** mis en place au quartier des fleurs à La Flèche. **DÉCOUVERTE DE L'ÉCO-JARDINAGE** : plantation, semis, paillage et compostage mais aussi récolte et transformation des légumes et fruits pour le bien manger tout en faisant des économies !



80 «VIGIES CHIROS»

se sont investis pour les **MISSIONS CHAUVE SOURIS** : SOS Chiro, suivis estivaux et hivernaux Chauve Souris.



ATELIERS DÉCOUVERTES : 5 activités maintenues sur 18 en 2020

CYCLES PROPOSÉS : Artistes par nature, apiculture, jardin au naturel, balades & savoirs, en famille et savoirs & savoir-faire.

Focus

BIEN VIVRE ENSEMBLE ET TRANSITION ÉCOLOGIQUE

Campagne « le coin des activités pour les confiné.es ! et article Défis biodiversité : Une belle dynamique «virtuelle» pour palier à l'annulation des animations «présentielles»

Dès le début du confinement mi-mars 2020, l'équipe du CPIE s'est mobilisée pour créer animations, ateliers, défis de sciences participatives pour petits et grands. Vite accompagné par les bénévoles, ce projet a permis de garder le lien en équipe, avec les bénévoles mais aussi avec le public qui suit nos activités.

Les petits fouineurs



Chiffres clés et performance de la campagne entre le 25 mars et le 26 mai:

- 53 articles publiés sur notre site www.cpie72.fr (26 « petits fouineurs », 13 « défis nature », 6 astuces « zéro déchet », 8 recettes « cuisine sauvage ») : 1880 pages vues - 818 utilisateurs (source : google analytics)
- 8 campagnes mails (audience cumulée des 8 campagnes mails : 9 600 contacts)
- 59 publications sur Facebook : nombre de personnes uniques qui ont vu les publications : 42 267 (source : statistiques facebook du CPIE)



ORIENTATIONS 2021 : retrouvons notre dynamique!

- > Développer des lieux d'échanges, de rencontres d'initiatives citoyennes autour du Développement Durable (ateliers, animations, chantiers participatifs, forum, cinés débat...)
- > Accompagner les citoyens porteurs d'initiatives dans la réalisation de leurs projets
- > Faire connaître ces initiatives auprès de la population locale à travers nos programmes d'animations, de communication
- > Accompagner et renforcer la mobilisation locale sur les observatoires locaux de la biodiversité, jardinage naturel et zéro pesticide à travers les programmes Vigie Biodiv'

FAVORISE L'APPROPRIATION DES ENJEUX ENVIRONNEMENTAUX DANS LES POLITIQUES PUBLIQUES

ACCOMPAGNER | CONCERTER | INFORMER | CONSEILLER



ACCOMPAGNEMENT DU PLAN CLIMAT AIR ENERGIE PAYS VALLÉE DU LOIR :

Le CPIE poursuit l'accompagnement du Pays pour le lancement de l'animation du Plan Climat à travers deux grands volets d'actions : Village à l'Energie Positive, un cycle d'animations et de sensibilisation des habitants.

ACCOMPAGNEMENT DE BAUGÉ EN ANJOU :

poursuite de l'animation territoriale, expertise écologique et sensibilisation des publics dans le cadre du programme d'action des Sources de la Vallée des Cartes.

ÉTUDE FAUNE / FLORE ZONE HUMIDE DE BOULOIRE :

Le CPIE Vallées de la Sarthe et du Loir a été missionné par le département de la Sarthe pour la réalisation d'un inventaire milieux humides sur la commune de Bouloire dans le cadre d'un projet d'aménagement. La finalité étant de mettre en évidence les enjeux faune et flore et de proposer des préconisations de gestion afin d'orienter les mesures de compensation zones humides prévues sur certaines parcelles.

BILAN ET NOUVEAU PLAN DE GESTION RÉSERVE NATURELLE RÉGIONALE DES MARAIS DE CRÉ SUR LOIR / LA FLÈCHE :

Missionné par la Communauté de Communes du Pays fléchois et piloté par le gestionnaire de la réserve, le CPIE a débuté en 2020 l'accompagnement à la réalisation du nouveau plan de gestion de la réserve établi pour une durée de 12 ans (2021 - 2033).

CONNAISSANCE PARTAGÉE ET PRISE EN COMPTE DES ZONES HUMIDES SUR LE BAUGEOIS :

Le CPIE a débuté en 2020 l'inventaire des zones humides de la Communauté de Communes Baugeois Vallée, vaste périmètre de 38 communes. 9 communes ont été couvertes sur cette année pour les relevés flore et pédologie. La situation sanitaire a entraîné un décalage pour le début de la prospection printanière et les réunions physiques de présentation / concertation. Le terrain a toutefois pu être réalisé sur l'année 2020 tel que prévu et une partie des réunions dématérialisées ou repoussées sur la fin d'année. Ce projet se déroule sur 3 ans avec un effort de prospection plus important en 2021 nécessitant le recrutement d'un chargé d'études supplémentaire.

PAYS DU MANS : POURSUITE DU PARTENARIAT DANS LE CADRE DU SCOT :

Suite aux actions partenariales réalisées depuis 2018, le Pays du Mans a souhaité poursuivre le travail avec le CPIE sur l'accompagnement du SCOT dans son évolution notamment sur le bilan et sa révision. 2020 : Poursuite de l'Etat Initial de l'Environnement et identification des enjeux / appui à la réalisation d'un séminaire de la phase projet du SCOT sur les impacts environnementaux. Parallèlement, le CPIE a également accompagné le Pays pour la candidature TEN « Territoire Engagé pour la Nature », dispositif de la Région Pays de la Loire.

RENDEZ-VOUS EN TERRAIN CONNU

Ce programme ligérien a été fortement impacté par la crise sanitaire de 2020. 4 rendez-vous, dont un en Sarthe, ont pu être maintenus, 2 reprogrammés sur le début d'année 2021. Thématique retenue en Sarthe: la gestion des eaux pluviales en format dématérialisé.

VOTRE CPIE FAVORISE L'APPROPRIATION DES ENJEUX ENVIRONNEMENTAUX DANS LES POLITIQUES PUBLIQUES



Étude d'interprétation et propositions d'aménagements sur le site de Vaulandry – Espace Naturel Sensible

Le CPIE, qui connaît bien le site en tant qu'animateur N2000 Vallée du Loir, a été missionné par la commune pour l'accompagner dans l'élaboration du projet d'aménagement. Assistance à maîtrise d'ouvrage « Interprétation » (conception des contenus pédagogiques, assistance à travaux, suivi de la création graphique par différents prestataires dont Olivier Loir) mais aussi assistance à maîtrise d'ouvrage « travaux » (recherche de financements, appui à la consultation des entreprises, déclaration loi sur l'eau, diagnostic préalable aux travaux des parcelles, suivi des aménagements). Le travail, débuté, en 2020 est poursuivi sur 2021 avec projet d'inauguration pour la fin de l'année.



Accompagnement des communes pour la prise en compte des enjeux eau – biodiversité et changement climatique

Plusieurs communes du Sud de la Sarthe ont fait appel au CPIE, en amont de projet d'aménagement, pour expertise fine sur les terrains envisagés. Un réflexe qui ne peut être qu'encouragé par le CPIE pour une gestion intégrée des enjeux environnementaux dans les projets communaux et éviter les écueils de projets repoussés ou annulés qui cristallisent. 8 autres collectivités ont pu bénéficier de premiers contacts avec le CPIE pour étudier la valorisation de zones humides au regard de problématique d'urbanisation, avoir de l'information sur les enjeux eau, changement climatique, les acteurs des territoires, les process de réalisation de projets, préconisations de gestion mais aussi les programmes de sensibilisation, outils pédagogiques disponibles pour informer sur les démarches des collectivités auprès des habitants. Une première concrétisation de partenariat a vu le jour fin 2020 avec l'accompagnement de la commune de Lombron.

ORIENTATIONS 2021

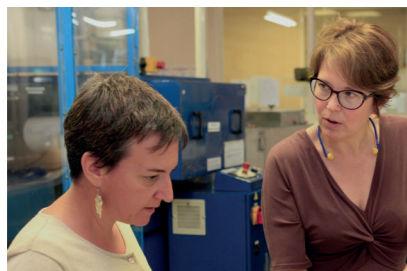
- > Accompagner les nouvelles équipes municipales par de l'information, du conseil, de l'appui au montage de projets pour la prise en compte de la biodiversité et des enjeux de la transition écologique.
- > Développer les Portraits de Territoire, outil cartographique de portée à connaissance et analyse des enjeux de Biodiversité, Trames Verte, bleue, noire pour les élus et techniciens des Communautés de Communes de Sarthe.

ACCOMPAGNE LES PROJETS ENVIRONNEMENTAUX DES ACTEURS SOCIO-ÉCONOMIQUES

PARTAGER LES CONNAISSANCES | EXPERTISER | MOBILISER

CONTACTS ENTREPRISES INDUSTRIELLES ET DE SERVICES

LE CPIE a rencontré en 2020 plusieurs Entreprises dont Foussier / site Arnage, Odyssee Environnement / Requeil et proposé de les accompagner pour la prise en compte des enjeux de biodiversité sur leur site. Un premier projet de partenariat a abouti avec Odyssee Environnement fin 2020.



3 ÉTUDES SUR LES ENJEUX ÉCOLOGIQUES

(en amont des projets ou post impact) de porteurs de projets éoliens (Engie Green, Vent d'Oc) et synthèse des enjeux chiroptérologiques en amont des projets (Valeco, H2AIR,...)



SITES DE CARRIÈRES : suivis naturalistes, études d'impacts, accompagnement à la remise en état, concertation et médiation. (Société des Carrières de Seiches - Groupe Pigeon, Société Wienerberger, Société Lafarge)



ÉTUDE D'IMPACT pour projet d'aménagement **DU ZOO DE LA FLÈCHE.**



ACCOMPAGNEMENT DES AGRICULTEURS pour la mise en place de Mesures Agro environnementales et Climatiques sur **2 TERRITOIRES NATURA 2000** (Vallée du Loir et Narais).



Focus

VOTRE CPIE ACCOMPAGNE LES PROJETS ENVIRONNEMENTAUX DES ACTEURS SOCIO-ÉCONOMIQUES



Prise en compte de la biodiversité - Entreprise Odyssee Environnement

Dans le cadre de la démarche de management environnemental de l'entreprise Odyssee Environnement, spécialisée dans le traitement des eaux, le CPIE a été missionné pour les accompagner dans la prise en compte de la biodiversité sur le site d'activité de Requeil fin d'année 2020. L'accompagnement est réalisé en 2 étapes :

- > La réalisation d'un Etat Initial de l'Environnement sur le site
- > L'élaboration d'un programme d'actions intégrant la réalisation de fiches actions portant sur la gestion : restauration de milieux et sur sa valorisation, la sensibilisation aux enjeux de biodiversité

Au-delà de l'expertise écologique réalisée sur le site qui permettra d'élaborer un plan de gestion, c'est bel et bien une action pour et par les salariés qui aura lieu avec une déclinaison de plusieurs temps d'échanges, ateliers, animations autour de la biodiversité et la transition écologique.



ORIENTATIONS 2021

- > Récouter les besoins des entreprises afin de mieux les accompagner
- > Intégrer la plateforme RSE
- > Proposer des actions de sensibilisation / échanges aux acteurs socio-économiques d'un même territoire
- > Poursuivre l'accompagnement des aménageurs du territoire le plus en amont possible et en lien avec les élus locaux

SENSIBILISE POUR ENGAGER LES HABITANTS À MIEUX CONNAITRE

SENSIBILISER | TRANSMETTRE | ÉDUCER

4306 PARTICIPATIONS AUX ANIMATIONS PÉDAGOGIQUES AVEC LES SCOLAIRES MAINTENUES (primaire, collège, lycée et classes supérieures)



54 ANIMATIONS ET ATELIERS NATURE GRAND PUBLIC MAINTENUS (apiculture, jardinage au naturel, plantes sauvages comestibles, vannerie...) **POUR UN TOTAL DE PRÈS DE 519 PARTICIPANTS** locaux ou touristes.



UN ESPACE POINT INFO BIODIVERSITÉ

Selon les besoins, ce «Point Info Biodiversité» apporte informations, conseils, ressources techniques et pédagogiques, tout en étant le relais de l'offre de formations, d'expertises, d'accompagnement proposés par le CPIE et ses partenaires.

point info
biodiversité



CHANTIERS NATURE ARGENT DE POCHE réalisés avec le CISPD (Conseil Intercommunal de Sécurité et de Prévention de la Délinquance) de la Flèche du 27 au 29 octobre 2020. Ce sont 8 jeunes de 14 à 17 ans qui ont pu participer à des actions de restauration de milieux sur les communes d'Arthezé et Crosnières.



CAMPAGNE VIRTUELLE DE SENSIBILISATION AUX ENJEUX DE L'EAU Le CPIE qui intervient chaque année sur différents stands, organise des animations sur les enjeux de qualité et quantité d'eau a donc programmé, pour pallier aux annulations, une campagne en 3 épisodes « En immersion » en s'appuyant sur les ressources de l'Agence de l'Eau Loire Bretagne :

- > Eau potable et changement climatique : un défi au quotidien
 - > D'où provient l'eau du robinet, tout comprendre sur le cycle de l'eau au naturel
 - > Les supers pouvoirs des Zones Humides.
- Très apprécié du public, le CPIE projette de reconduire ce mode de communication en appuyant sur des témoignages locaux en parallèle du retour aux animations, ateliers, espéré pour 2021.

Focus

LE CPIE SENSIBILISE POUR ENGAGER LES HABITANTS À MIEUX CONNAITRE LEUR ENVIRONNEMENT

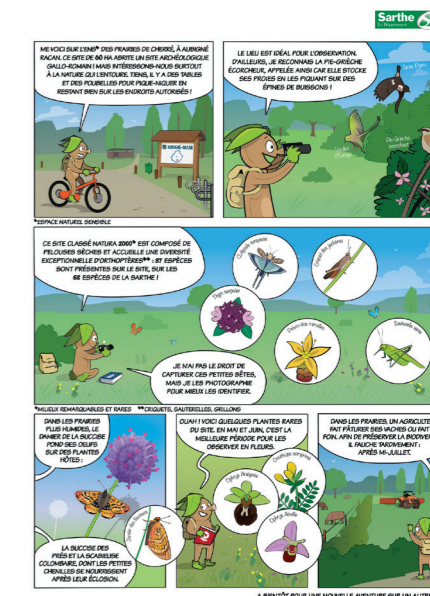


Programme «Vigie Biodiv'» devenir un observ'acteur en contribuant à nos programmes de sciences participatives, même confinés ! Notre objectif : mieux connaître les espèces locales, collecter les données et les rendre accessibles à tous en proposant aux citoyens de contribuer à nos projets scientifiques liés à la biodiversité locale. Chacun peut devenir un observ'acteur en rejoignant notre réseau de volontaires et ainsi contribuer à l'amélioration des connaissances sur la faune et la flore en Sarthe : papillons, libellules, amphibiens et reptiles, chauves-souris...naturaliste confirmé ou néophyte, ces groupes participatifs sont ouverts à tous. De nombreuses missions ont été proposées tout au long de l'année dans le cadre de nos trois programmes : «Vigie amphibiens & reptiles», «Vigie Chauves-souris», «Vigie promeneur» avec respect du protocole sanitaire. Pour en savoir plus sur le programme :

WWW.CPIE72.FR/VIGIE-BIODIV/

ORIENTATIONS 2021

- > Poursuite des activités pédagogiques pour tous et avec tous.
- > Développer des programmes sur-mesure pour s'adapter aux attentes des différents publics (comité d'entreprises et salariés, personne en situation de handicap, professionnels...)



BD sur les ENS ! Création de 6 planches à destination des classes participantes 2020

Le CPIE et la LPO Sarthe partenaires de l'opération « A la découverte de l'Étonnante Nature Sarthoise », pilotée par le Département de la Sarthe, ont créés pour les écoles participants au programme pédagogique de découverte des ENS (Espaces naturels Sensibles) de la Sarthe une série de 6 Bandes Dessinées réalisées par **Anthony Cocain, graphiste, illustrateur et dessinateur BD** freelance basé à Arthezé. 6 BD pour 6 ENS situés sur les communes de Brette les Pins, Avoise, Vaas, la Ferté Bernard, Aubigné Racan, et Saint Léonard des Bois. Cet outil a été créé pour maintenir malgré le confinement un lien avec les classes, permettre aux enseignants de pouvoir offrir une découverte aux élèves des ENS qu'ils auraient dû voir et parcourir. En parallèle, des supports ludo pédagogiques ont également été diffusés aux classes qui avaient choisies le thème du végétal. A l'année prochaine pour se revoir et reprogrammer des séances en classes et sur le terrain !

VOTRE CPIE

DÉVELOPPE LA CONNAISSANCE DU PATRIMOINE NATUREL DE SON TERRITOIRE

CONTRIBUER | PARTAGER | TRANSMETTRE



14 500 OBSERVATIONS FLORISTIQUES ET FAUNISTIQUES LOCALES réalisées dans le cadre des études de milieux naturels.



ATLAS HERPÉTOLOGIQUE DES PAYS DE LA LOIRE
2020 aura vu la poursuite des prospections même en format réduit et le début de l'écriture de l'Atlas qui est prévu en publication pour fin d'année 2021.



POURSUITE DE PROSPÉCTION DES INDICES DE PRÉSENCE DE LA LOUTRE SUR LE BASSIN DU LOIR.



POURSUITE DES ACTIONS DE PROTECTION DES GÎTES MAJEURS CHAUVES-SOURIS

En 2020, 86 bénévoles ont permis de compter 16 507 chauves-souris. (week end de comptage en février 2020 avant crise sanitaire et week-end de prospections estivaux avec protocole). Cette mobilisation témoigne de l'importance de nos actions menées sur le terrain auprès des particuliers et des collectivités, en collaboration avec le Département de la Sarthe et le Conservatoire d'espaces naturels des Pays de la Loire.

Focus

LE CPIE DÉVELOPPE LA CONNAISSANCE DU PATRIMOINE NATUREL

Base de données régionale

Renseigner ses observations sur une base de données régionale

Opérationnelle depuis 2017 et ouverte à tous, cette plateforme en ligne permet de saisir et gérer les observations faunistiques et/ou floristiques réalisées près de chez soi et plus largement sur toute la région des Pays de la Loire. Chacun peut ainsi améliorer la connaissance sur la répartition de la biodiversité sur le territoire ligérien. Toutes les données sont accessibles sur la plateforme. Vous pouvez également consulter la répartition des espèces végétales et animales à l'échelle communale.

WWW.CPIE.KOLLECT.FR



ORIENTATIONS 2021

- > Appuyer le maintien des financements pour l'amélioration des connaissances dans les projets d'accompagnement du territoire
- > Valoriser les actions citoyennes en faveur de l'amélioration de la connaissance

Le fonctionnement associatif

> Une réunion du Bureau par mois et 3 Conseils d'Administration dématérialisés - Crise sanitaire (de mars à mai 2020) 1 réunion de Bureau par semaine puis toutes les deux semaines

> La première année d'application de l'accord interne signé en décembre 2019 (durée de travail, repos compensateur, télétravail, période de référence des congés payés, avantages sociaux, partage de la valeur ajoutée, Compte Epargne Temps)

> Une équipe de 15 salariés au service de l'association dont 2 apprentis

> En 2020, environ 1200 heures bénévoles ont été réalisées en faveur du projet associatif aux côtés des salariés.

NOUVEAUX LOCAUX SUR LE SITE DE LA BRUERE

2020 aura vu la réalisation de travaux pilotés par la Ville de La Flèche propriétaire du site afin de permettre au CPIE d'accéder à un nouveau bâtiment côté «Maison des îles». Bureaux salariés, espace centre de ressources, hall d'accueil, salle de réunion, atelier composent les espaces loués par la ville au CPIE. L'équipe est donc répartie sur deux bâtiments sur le site. Le déménagement est prévu pour janvier 2021. Au delà des espaces nouvellement disponibles pour l'équipe et les bénévoles, c'est une réflexion plus large pour lequel le CPIE souhaite contribuer avec le développement d'un **pôle de transition écologique** et accueil du public sur le site.

LE CONSEIL D'ADMINISTRATION 2020

COMPOSÉ DE 3 COLLÈGES :

MEMBRES INDIVIDUELS :

Thierry AVENANT, membre du Bureau | Maryline CORBION, Secrétaire | Michel DUCREUX | Richard FLAMANT, Trésorier | Sébastien FROGER, membre du Bureau | Jacques FOURGEAUD, membre du Bureau | Yveline GUERIN | Gwendoline LECHAT, secrétaire adjointe | Audrey MARTINEAU | Joël METIVIER, Président | Marie MONTRIEUX, membre du Bureau

MEMBRES ASSOCIATIFS ET COOPÉRATIFS

Les Amis du Moulin de la Bruère - Eva DUPUY | A.M.A.P. « Le Clos Vert » - Chantal DOUILLET | BIOCOOP AlTerre-Native - François NEGRI

MEMBRE ASSOCIÉS (EN COURS DE DELIBERATION COMMUNALE OU INTERCOMMUNALE)

Communauté de communes Loué-Brûlon-Noyen | Communauté de communes Sablé sur Sarthe | Communauté de communes Pays Fléchois - Hervé BOIS | Mairie de Sablé sur Sarthe | Mairie du Lude - Rosemarie LEDRU | Mairie de La Flèche - Nicolas CHAUVIN - Willy CHENEAU

L'équipe salariée

PÔLE DIRECTION & ADMINISTRATION



Noémi BINOIS
Directrice



Marylène RICOT
Assistante administrative et comptable (retraite en mai 2020)



Katheleen PELTIER
Assistante administrative et comptable

PÔLE COMMUNICATION & MOBILISATION CITOYENNE



Clémence AIMÉ
Chargée de communication



Juliette ACHALLÉ
Apprentie (Licence professionnelle CEEDDR)

PÔLE ANIMATION



Mathieu BROSSARD
Animateur spécialité apiculture



Aurélia DURAND
Animatrice spécialité cuisine sauvage

Volontaires en service civique mission chiroptères (7 mois)
Manuel PLANTIVE et Alexandre DEMARQUET

PÔLE ETUDES



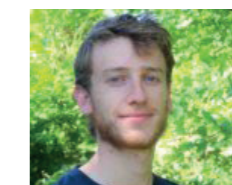
Morgane SINEAU
Chargée de mission eau et biodiversité / coordinatrice projets biodiversité



Agnès ROGER
Chargée de mission environnement / coordinatrice projets politiques publiques



Antoine BODY
Chargé de mission agriculture et Biodiversité



Antonin LEFÈVRE
Apprenti (BTS GPN)



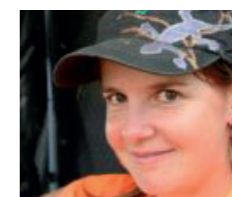
Baptiste BREGET
Chargé de mission Zones Humides



Romain MARIOT
Chargé d'études Environnement spécialité études hydrauliques et chiroptère



Chantal MARTEL
Animatrice spécialité public en situation de handicap



Nolwenn CHOLLET
Éducatrice environnement spécialité conte animée

Les repères que nous avons les années précédentes sont bousculés. Ainsi la comparaison entre les années 2019 et 2020 n'offre pas sur tous les points une analyse pertinente.

> **Les produits ont baissé en 2020 de 20% par rapport à 2019** : Avant la crise sanitaire, les projections prévoient déjà un budget moindre dû à l'attente des élections municipales.

> **La période de crise sanitaire n'a pas permis de déployer de nouveaux projets dès avril** avec les collectivités mais aussi avec les partenaires privés du CPIE sur une bonne partie de l'année.

Sur les projets contractualisés, un second effet a entraîné ce -20% : **le report d'activités prévus sur 2020 et basculé sur 2021**.

Seuls environ 5000 euros sont à compter en perte sèche d'annulation de projet.

En parallèle, **les charges ont également baissé du fait de la crise sanitaire** : -26% sur les charges de fonctionnement, -75% sur les charges de formations et taxe sur les salaires. On note toutefois, une augmentation de la dotation aux amortissements dues aux investissements de fin d'année pour les nouveaux locaux et la nouvelle organisation réseau/ informatique du CPIE.

Pour les charges de personnel, elles sont à 2% près égales à 2019 alors qu'on aurait pu les attendre moindre en 2020 :

Ce qui maintient les charges de personnel à hauteur de 2019 provient d'écritures comptables dues aux **congés payés non pris en décembre 2020 et à la prise en compte du Compte Epargne Temps** :

> La double conséquence de congés non pris en 2020 pour cause de crise sanitaire et la nouvelle période de référencement des congés entraîne une charge supplémentaire de provisions au 31 décembre 2020.

> Le compte Epargne temps, nouvellement activé a entraîné également un surcroît de charges de provisions.

Si l'on veut donc analyser le **résultat négatif de - 49 918 euros, il est composé d'environ 25 000 euros de déficit du aux projets qui sont reportés en grande partie sur 2021 et d'environ 25 000 euros de déficit dû aux écritures comptables de provisions** dont on peut supposer l'annulation ou

l'effet moindre en 2021 par retour à une activité moins impactée.

La trésorerie du CPIE est donc peu impactée avec 146 874 euros sur compte au 31 décembre 2020 contre 92 422 euros au 31 décembre 2019. **Les projets sont bel et bien là.**

Elle reste cependant fragile et suppose une vigilance accrue sur le début d'année 2021 avec l'accroissement de projets et masse salariale associée.

Les fonds propres baissent donc passant de 224 423 euros à 174 505 euros mais assurent, malgré cette baisse, **un matelas de sécurité pour le CPIE à reconstituer dans les années à venir.**

A noter également que le CPIE n'a pas fait appel à des prêts garanti par l'Etat en 2020.

Pour conclure, je vous propose donc de passer à 2021 et sa projection budgétaire. Nous retrouvons donc dans ce prévisionnel les reports projets de 2020 mais également une très belle dynamique de nouveaux projets.

Un budget annoncé avec un résultat positif de plus de 50 000 euros.

La Masse salariale en conséquence augmente avec **17 salariés, 2 volontaires en service civique et 2 stagiaires de plus de trois mois.**

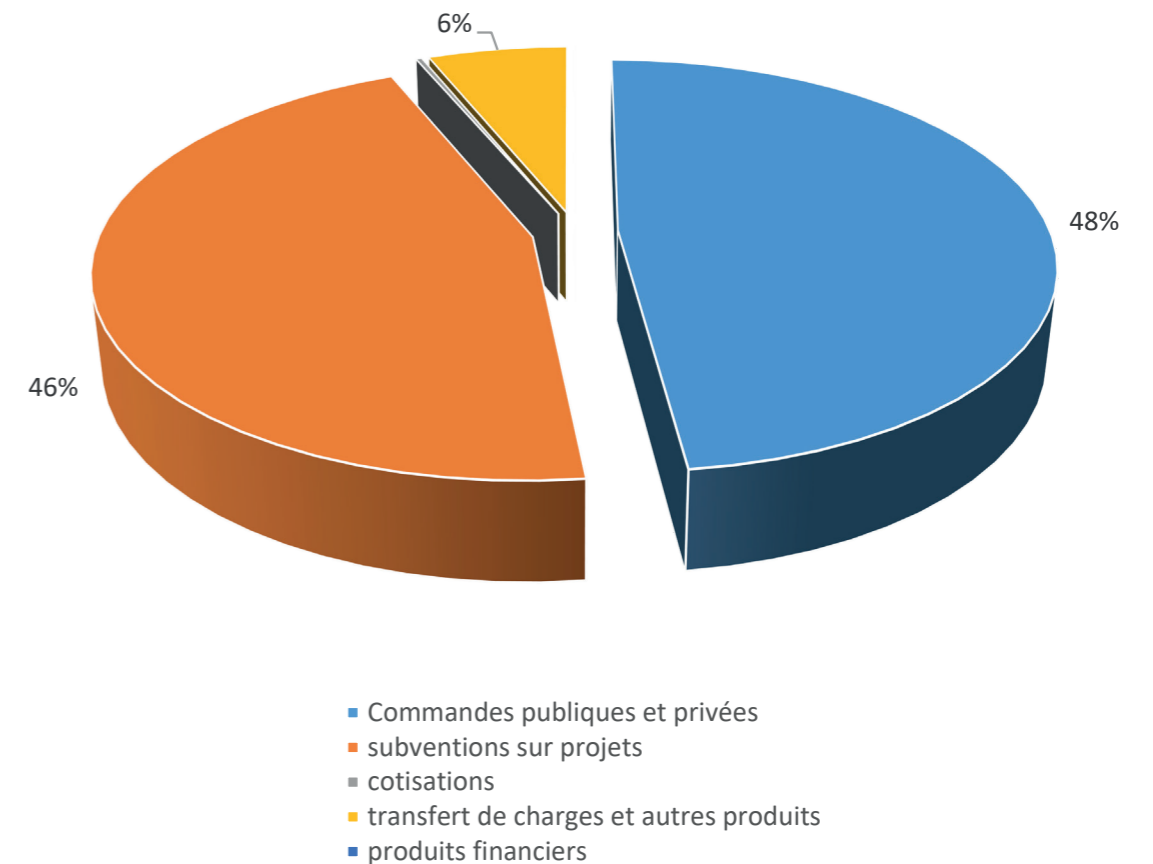
De nouvelles lignes apparaissent pour les prêts accordés par le Crédit Mutuel pour les investissements travaux et matériel informatique et sur le site de la Bruère et le retour des aides contrats aidés de l'Etat comme nous les avons connues il y a quelques années.

Restons prudents car la crise sanitaire est loin d'être terminée et ses impacts effacés. Cependant, la projection 2021 redonne élan et espoir pour maintenir les actions de notre association sur le territoire.

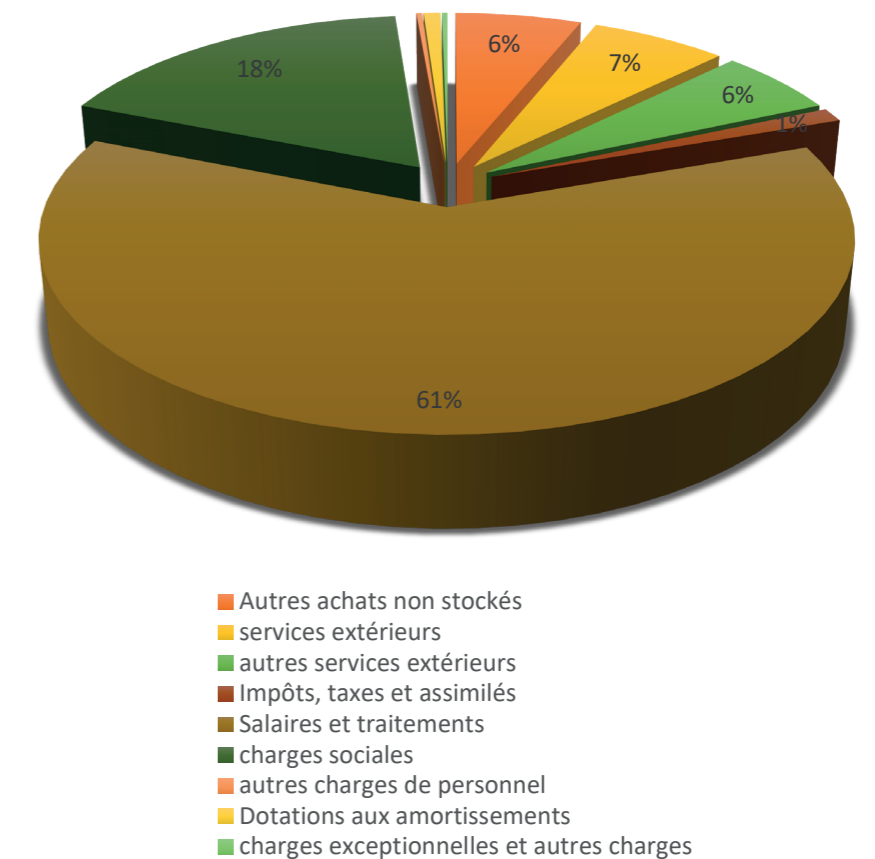
Richard Flamant,

Trésorier du CPIE Vallées de la Sarthe et du Loir

PRODUITS D'EXPLOITATIONS :



CHARGES D'EXPLOITATIONS :





VALLÉES DE LA SARTHE ET DU LOIR

Centre Permanent d'Initiatives pour l'Environnement

La Bruère
72200 La Flèche
02.43.45.83.38

contactcpie@cpie72.fr
www.cpie72.fr

