

FICHE TECHNIQUE

EXPOSITION DÉCOUVRE LES CHAUVES-SOURIS !

Contexte

Autrefois malmenée par les légendes et les préjugés, les chauves-souris méritent aujourd'hui toutes les attentions. En effet, de nombreuses menaces pèsent sur ces mammifères inoffensifs qui participent à l'équilibre de notre environnement.

Le CPIE intervient depuis de nombreuses années sur des actions de préservation, de connaissances, et de sensibilisation autour de ces demoiselles de la nuit. Le CPIE propose un cycle d'animations et de formations sur les Chiroptères. Ouvert à toutes et tous, ces "Rendez-vous Chiro" ont pour but de former un réseau de bénévoles, à travers toute la Sarthe, en leur faisant découvrir tout le panel d'actions qu'il est possible de réaliser en faveur des chauves-souris, tout au long de l'année.

Conception, réalisation : François Cudennec, bénévole au CPIE et le CPIE Vallées de la Sarthe et du Loir

Présentation

L'exposition est composée de :

- 13 panneaux en dibond format A2 (42 x 59,4 cm)
- 1 sac de transport
- Systèmes d'attaches murales intégrées aux panneaux

L'exposition permettra de :

- Découvrir le monde fabuleux des chauves-souris et les différentes espèces présentes en Sarthe
- Sensibiliser sur les menaces qui pèsent sur ces espèces

Objectifs :

- Mieux connaître les chauves-souris et prendre conscience de leur fragilité et de leur importance
- Déconstruire les préjugés
- Promouvoir les actions Vigie chauves-souris du CPIE

Contenu de l'exposition

ATTENTION : Toute copie de l'exposition sans l'approbation du CPIE Vallées de la Sarthe et du Loir est formellement interdite.

CENTRE PERMANENT D'INITIATIVES POUR L'ENVIRONNEMENT

La Sarthe au fil de l'eau | CPIE VALLÉES DE LA SARTHE ET DU LOIR

2 La Bruère - 72 200 La Flèche

02.43.45.83.38 - contactcpie@cpie72.fr

www.cpie72.fr

Association 1901 agréée : ÉDUCATION POPULAIRE | PROTECTION DE L'ENVIRONNEMENT | SERVICE CIVIQUE

VOLONTAIRE | ASSOCIATION ÉDUCATIVE COMPLÉMENTAIRE DE L'ENSEIGNEMENT PUBLIC

Membre de l'UNCPIE reconnue d'utilité publique

QU'EST CE QU'UNE CHAUVE-SOURIS ?

Une chauve-souris est un mammifère pourvu de poils et allaitant son petit. D'autres mammifères planent, mais un seul vole : la chauve-souris !



VOUS AVEZ DIT ÉCHOLOCACTION ?

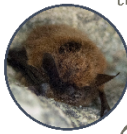
Les chauves-souris utilisent un système de radar pour chasser : l'écholocation. Elles émettent par le nez ou la bouche des ultrasons. Le cri vient se cogner à l'obstacle puis l'écho est capté par les oreilles.



En 1794 : un Italien a montré que les chauves-souris se déplacent dans le noir sans problème.
En 1938 : découverte des ultrasons des chauves-souris.

Les chauves-souris émettent entre 10 et 130 kHz

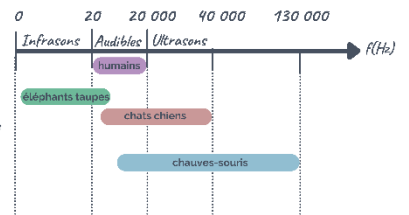
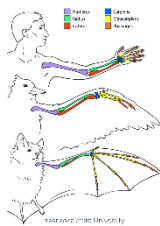
Il existe deux grandes familles de chiroptères !



Les **Microchiroptères**, la seule famille présente en Europe et les **Mégachiroptères**. Ces deux familles se différencient par leurs aspects physiques différents mais surtout par l'utilisation de l'écholocation de cette dernière.

Minin à moustaches
Myotis mystacinus

Quelques similitudes !



LES CHAUVES-SOURIS MANGENT QUOI ?

Toutes les chauves-souris d'Europe sont insectivores. Une seule peut éventuellement compléter son menu par des oiseaux et d'autres chauves-souris : la Grande Noctule.



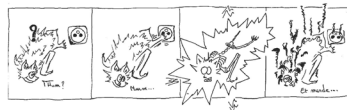
CHEZ PIPISTRELLUS
SPECIALISTE DES ARTHROPODES

- Diptères
- Lépidoptères
- Coléoptères
- Odonates
- Orthoptères
- Névroptères
- Trichoptères
- Hyménoptères
- Mais aussi des Araignées !

LE CYCLE DE VIE DES CHAUVES-SOURIS



LES DANGERS !



Les pesticides

L'usage d'insecticides diminue le nombre de proies pour les chauves-souris ou empoisonne les insectes qui peuvent par la suite les rendre malade et les tuer.

Les prédateurs

Son pire ennemi, qui est d'ailleurs l'animal de compagnie préféré des Français, est le chat !

La déforestation

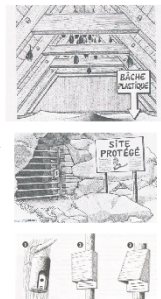
Certaines espèces ont besoin pour se déplacer d'un couvert végétal (couloir noir) et d'arbres pour gîter. Les haies sont également des lieux très riches en insectes qu'il faut préserver.

Les collisions

Les éoliennes représentent un grand danger, soit par collision directe avec les pales, soit à cause de la variation de pression près des pales. Les voitures et les trains peuvent également entraîner des collisions.

COMMENT NOUS AIDER ?

- **Aménager les caves et les greniers** pour limiter les nuisances. L'hiver, durant l'hibernation, chaque réveil me coûte de l'énergie. L'été, un stress peut faire tomber mon petit au sol. Toutes ces conséquences peuvent entraîner ma mort.
- **Ne pas toucher.** Nous pouvons mordre pour nous défendre. Nous sommes des espèces protégées. Les personnes habilitées à nous manipuler doivent porter des gants.
- **Installer des gîtes artificiels** pour nous attirer. Limitez votre consommation d'alcool en hiver pour nous laisser dormir dans vos caves !



LES RHINOLOPHES (FER À CHEVAL)



Nous tenons notre nom de la forme de notre nez !

L'hiver, on s'entoure dans nos ailes pour hiberner.



Nous sommes fragiles !

Les rhinolophes sont des espèces très sensibles.

- besoin de grottes ou de caves l'hiver.
- besoin de greniers chauds l'été.
- besoin de noir (des haies) pour circuler.
- besoin de tranquillité.

LES RHINOLOPHES (FER À CHEVAL)

Les rhinolophes crient par leur nez. Oui, pas facile ! Leur nez a une forme de fer à cheval d'où leur surnom.



Petit rhinolophe
Rhinolophus hipposideros



Rhinolophe euryale
Rhinolophus euryale



Grand rhinolophe
Rhinolophus ferrousquinan

Comme son nom l'indique il est de petite taille par rapport aux autres ! Il mesure environ 5 cm et pèse de 4 à 7 g. Il est très souvent entièrement caché dans ses ailes l'hiver.

Il vient du sud et il est rare en Sarthe. Il a une taille intermédiaire entre le Petit et le Grand rhinolophe. L'intérieur de ses oreilles est rose.

D'une taille de 5 à 7 cm pour un poids de 20 à 30 g, c'est le plus grand des rhinolophes ! Il se reproduit dans les greniers et chasse au milieu bocager.

LES PIPISTRELLES, LA SÉROTINE ET LES OREILLARDS



Les Pipistrelles

Il existe plusieurs espèces de pipistrelles, toutes de petite taille (entre 3 et 6 cm pour un poids de 3 à 7 g). Elles vivent dans les espaces restreints de nos maisons (volets, fissures...) et comme hiver.



La Sérotine

Plus grosse que les pipistrelles, elle adore les greniers et les maisons. La nuit venue, elle quitte son gîte pour aller chasser dans les jardins, forêts et prairies. Elle peut même chasser de gros insectes.



Les Oreillards

Ils sont reconnaissables à leur très grandes oreilles. En hiver, ces dernières sont repliées sous les ailes pour ne pas perdre trop de chaleur. L'Oreillard gris préfère les maisons. L'Oreillard roux vit et chasse dans les forêts.

LES MURINS

Grande "famille" de chauves-souris ! Les Murins ont le tragus (pointe dans l'oreille) pointu. L'hiver, la rosée dans leur pelage leur sert d'isolant.



Le Grand Murin
Myotis myotis

De 11 à 14 cm de haut pour 20 à 40 g, c'est le costaud de la famille. Il vit l'hiver dans les grottes et les caves et l'été au chaud dans les greniers.



Le Murin à oreilles échancrées
Myotis emarginatus

Il mesure de 4 à 5 cm pour 10 g. Ce grand mangeur d'araignées et de mouches, partage souvent son gîte d'été avec le Grand rhinolophe et forme des colonies de plusieurs centaines d'individus.



Le Murin de Daubenton
Myotis daubentonii

De 4 à 5 cm pour environ 8 g, il a de très grands pieds utiles pour attraper les insectes à la surface de l'eau ! Il vit très souvent dans les fissures des ponts.

LES MURINS

Grande "famille" de chauves-souris ! Les Murins ont le tragus (pointe dans l'oreille) pointu. L'hiver, la rosée dans leur pelage leur sert d'isolant.



Le Murin à moustache
Myotis mystacinus

De 4 à 5 cm de haut pour 4 à 8 g. Celui-ci passe l'hiver dans les caves et l'été dans les arbres. Il raffole de tous les insectes volants !



Le Murin de Bechstein
Myotis bechsteinii

Il mesure de 4 à 5 cm pour 7 à 12 g. Il a de très grandes oreilles et passe tout son temps en forêt et préfère les arbres avec des trous de pics dans les troncs pour se cacher.



Le Murin de Natterer
Myotis nattereri

Avec une taille moyenne de 8 cm pour 6 à 12g, ce murin vit dans les arbres l'été et passe l'hiver dans les cavités.

LES NOCTULES ET LA BARBASTELLE

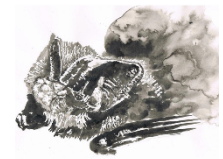
La Noctule de Leisler
Myotis leisleri

C'est une petite noctule de 5 à 7 cm et de 13 à 20 g. Elle ne vit que dans les forêts riches en vieux troncs. Pas facile pour trouver des cavités !



La Noctule commune
Myotis noctula

Plus grosse que sa cousine, elle mesure de 11 à 14 cm et peut peser jusqu'à 40 g. Du lourd ! Elle vit dans les arbres, dans les trous de pic. Elle chasse haut dans le ciel, ce qui fait d'elle l'une des principales victimes des éoliennes.



La Barbastelle
Barbastella barbastellus

Elle mesure de 5 à 6 cm et pèse de 6 à 13 g. C'est une chauve-souris toute noire ! Très sélective, elle ne mange que des papillons.

LES LÉGENDES ET CROYANCES ERRONÉES

La chauve-souris est aveugle

Elles ont une très bonne vue, très performante dans des conditions de lumières faibles. Elles ne se prennent pas non plus dans les cheveux grâce à leur sonar qui peut éviter un fil de nylon !

Les chauves-souris véhiculent des maladies

Comme tous les animaux les chauves-souris ont des maladies. Deux lyssavirus responsables de la rage ont été détectés chez les chauves-souris. Ils sont différents de ceux transmis par les chiens et renards. Une chauve-souris enragée est immobile et n'attaque pas. Même si les animaux sont porteurs sains de virus, c'est l'usage que fait l'homme des espèces sauvages qui est potentiellement dangereuse.



Les chauves-souris sucent le sang

Depuis toujours les Hommes ont peur de la nuit et ont inventé les fantômes et autres monstres. En Amérique du sud vivent des espèces de chauves-souris qui sucent le sang de leurs proies : Les Vampires. Les trois espèces de Vampires sont de très petite taille et sucent le sang des mammifères ou d'oiseaux. Cela peut-être problématique pour le bétail. De tout temps donc, en Roumanie notamment, les morts vivants ont fait parti du folklore.