



GUIDE D'OBSERVATION

Les papillons

Les papillons de jour appartiennent au groupe des Rhopalocères. Plus connus que leurs cousins nocturnes, les Hétérocères, ils se distinguent notamment par leurs couleurs souvent vives et leurs antennes terminées en forme de massue, contrairement à celles des papillons de nuit qui ont des antennes filiforme ou plumeuse et ne se terminant pas en massue. Véritables ambassadeurs de la biodiversité, les papillons animent nos jardins, parcs et espaces naturels tout au long du printemps et de l'été, et jouent un rôle essentiel dans la pollinisation. Alors si vous voyez un papillon près de chez vous, voici le protocole pour participer !

Le saviez-vous?

Pour favoriser la présence des papillons dans votre jardin, privilégiez une grande diversité de plantes à fleurs dont les périodes de floraison s'échelonnent tout au long de l'année. Les papillons et autres pollinisateurs pourront ainsi bénéficier d'une source de nectar et de pollen sur une longue période. Pensez également à préserver quelques plantes sauvages. L'ortie, souvent mal aimée, constitue une plante nourricière essentielle pour les chenilles de nombreuses espèces de papillons, telles que le Paon-du-jour, le Vulcain ou encore la Belle-Dame. Conserver un petit carré d'orties dans votre jardin permet ainsi de favoriser leur cycle de vie et de contribuer à la préservation de la biodiversité.

Connaissez-vous?

Connaissez-vous le le Gand Paon de nuit ? Considéré comme le plus grand papillon de nuit d'Europe, il peut atteindre jusqu'à 20 cm d'envergure. Impressionnant par sa taille et la beauté de ses motifs, ce papillon possède pourtant une vie adulte très courte. En effet, le Grand Paon de nuit ne dispose pas de trompe lui permettant de s'alimenter. Une fois devenu adulte, il vit uniquement grâce aux réserves accumulées durant son stade de chenille et ne survit généralement qu'une petite semaine. Cette période est entièrement consacrée à la reproduction. Avec un peu de chance, vous pourrez l'observer au printemps, à proximité des bois, des haies ou encore des vergers.



Infos / Contact ABC

<https://cpie72.fr/atlas-de-la-biodiversite-pays-du-mans/>



1

J'OBSERVE ...

Dans mon jardin ou dans un espace ouvert et ensoleillé au détour d'une fleur lors d'une balade, j'observe l'individu en évitant les mouvements brusques pour ne pas le faire fuir et sans le toucher pour éviter d'abimer ses ailes délicates.

2

JE PRENDS UNE PHOTO

À l'aide de mon téléphone ou d'un appareil photo, je photographie l'individu observé.

3

JE FAIS REMONTER MES OBSERVATIONS AVEC INATURALIST

Connectez-vous, depuis votre smartphone ou votre ordinateur, à l'application iNaturalist. Si l'occasion se présente et que vous pouvez photographier directement via l'application — sans utiliser de flash — c'est une excellente opportunité. Vos données seront directement intégrées à l'Atlas de la Biodiversité de votre commune.



Grand Paon de nuit - ©CPIE72



Le Machaon - ©CPIE72

Attention, les termes papillons de jour et papillons de nuit peuvent être trompeur : beaucoup d'Hétérocères vivent le soir ou pendant la journée.

Infos / Contact ABC

<https://cpie72.fr/atlas-de-la-biodiversite-pays-du-mans/>

Papillons de nuit ?

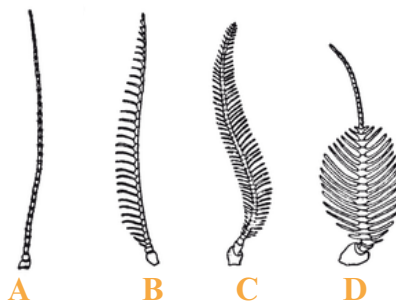
Hétérocères - signifie "antennes différentes" en grec



Les mâles possèdent très souvent des antennes plumeuses, car couvertes de récepteurs olfactifs pour détecter les femelles.

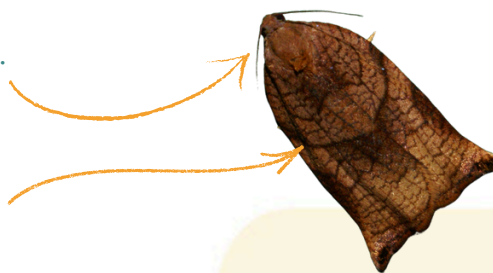
Les formes d'antennes des papillons de nuit :

A- Filiforme
B/D- Peigne
C- Plume



Antenne sans "massue" au bout.

Ailes rabattues sur le dos au repos



Adaptés à la vie nocturne, les papillons de nuit s'appuient principalement sur un sens : l'odorat. Leur « nez » se situe au niveau de leurs antennes, véritables capteurs d'odeurs et de signaux chimiques. La diversité de formes observée chez les antennes des papillons de nuit leur confère d'excellentes performances olfactives, indispensables pour repérer un partenaire, trouver une source de nourriture ou s'orienter dans l'obscurité.

Infos / Contact ABC

<https://cpie72.fr/atlas-de-la-biodiversite-pays-du-mans/>



Papillons de jour ?

Rhopalocères- signifie "antennes en massue" en grec



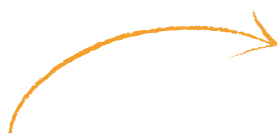
Antennes épaissies à leurs extrémités : "en forme de massues"

Les formes d'antennes des papillons de jour :

En forme de massues



A les ailes jointes vers le haut à la verticale au repos



Comme les Rhopalocères volent principalement de jour, ils utilisent leurs yeux pour se diriger et repérer les fleurs, les femelles...

Infos / Contact ABC

<https://cpie72.fr/atlas-de-la-biodiversite-pays-du-mans/>